

**Zulassungsprüfung**  
**JAZZ**

**Instrumental, Gesang, Komposition & Arrangement**

*Fassung 2021 (gültig ab Sommersemester 2021)*

**PART 1:**

Theorie Test (Probetest siehe Anhang)  
ausschließlich für Bachelor (M.A.K und I.G.P.)

**PART 2:**

Musikpraktische Prüfungsinhalte

**Um rechtzeitige Kontaktaufnahme  
mit dem/der gewünschten ProfessorIn wird gebeten!**

## **BACHELOR Instrumental + Gesang** ***Instrumental- & Gesangspädagogik (IGP)***

- Minstdauer: 20 Minuten
- Zusätzlich prüft die Kommission in einem Gespräch die pädagogische Eignung des Kandidaten/der Kandidatin ab.

Zur Begleitung wird eine Rhythmusgruppe aus Studierenden der GMPU zur Verfügung gestellt. Leadsheets sind für die Besetzung vorzulegen.

### **Instrumental:**

1. Tonleitern (Dur, Moll, Modi)
2. Eine Etüde oder Transkription
3. Prima Vista eines einfachen Stücks
4. Drei Jazzstücke, davon eines Blues

### **Drums:**

1. Rudiments und klassische Eignung
2. Drei Stücke unterschiedlicher Stilistik (Swing, Latin, Funk)
3. Blattlesen (kleine Trommel und Big-Band Chart)
4. Drum-Solo-Transkriptionen (Sticks oder Brushes)

### **Gesang:**

Die Noten sind in Form von Leadsheets, in der zutreffenden Tonart, mitzubringen:

1. Zwei Stücke aus dem „American Songbook“
2. Ein Blues Thema aus dem Jazz Repertoire
3. Eine Etüde (Vocalise, Übungen von Vaccai, Sieber oder eine Arie aus den Sammlungen „Arie Antiche“)
4. Prima Vista

Überprüfung der Klavier-Grundkenntnisse (3-5 Minuten; für alle außer Jazz Klavier):  
Vortrag eines Jazzstandards in einfachem Arrangement, Improvisation ist nicht verpflichtend.

**MASTER, Instrumental + Gesang**  
***Instrumental- & Gesangspädagogik (IGP)***

- Abgeschlossenes Bachelorstudium Instrumental- und Gesangspädagogik (oder zumindest einen abgeschlossenen pädagogischen Schwerpunkt unter Berücksichtigung von §7 Abs. 6 der Studien- und Prüfungsordnung) im gleichen zentralen künstlerischen Fach *oder* ein abgeschlossenes gleichwertiges Studium (siehe Vorbemerkungen Abs. 7)
- Bestandene Zulassungsprüfung (bzw. Bachelorprüfung an der GMPU)

## **BACHELOR, Instrumental + Gesang** ***Musikalische Aufführungskunst (MAK)***

Mindestprogrammdauer: 20 Minuten.

Zur Begleitung wird eine Rhythmusgruppe aus Studierenden der GMPU zur Verfügung gestellt. Leadsheets sind für die Besetzung vorzulegen.

### **Instrumental:**

1. Tonleitern (Dur, Moll, Modi)
2. Eine Etüde oder Transkription
3. Prima Vista eines einfachen Stücks
4. Drei Jazzstücke, davon eines Blues

### **Drums:**

1. Rudiments und klassische Eignung
2. Drei Stücke unterschiedlicher Stilistik (Swing, Latin, Funk)
3. Blattlesen (kleine Trommel und Big-Band Chart)
4. Drum-Solo-Transkriptionen (Sticks oder Brushes)

### **Gesang:**

Die Noten sind in Form von Leadsheets, in der zutreffenden Tonart, mitzubringen:

1. Zwei Stücke aus dem „American Songbook“
2. Ein Blues Thema aus dem Jazz Repertoire
3. Eine Etüde (Vocalise, Übungen von Vaccai, Sieber oder eine Arie aus den Sammlungen „Arie Antiche“)
4. Prima Vista

Überprüfung der Klavier-Grundkenntnisse (3-5 Minuten; für alle außer Jazz Klavier):  
Vortrag eines Jazzstandards in einfachem Arrangement, Improvisation ist nicht verpflichtend.

## **MASTER, Instrumental + Gesang**

### ***Musikalische Aufführungskunst (MAK)***

- Abgeschlossenes Bachelorstudium Jazz im gleichen zentralen künstlerischen Fach *oder* ein abgeschlossenes gleichwertiges Studium (siehe Vorbemerkungen Abs. 7)
- Bestandene Zulassungsprüfung (bzw. Bachelorprüfung an der GMPU)

# GEHÖRTEST

GMPU - Jazz & Pop Institut

NAME & INSTRUMENT

---

AUFGABE 1 RHYTHMUS (Das Metronom mit dem Grundschatz ist hörbar und sichtbar)

BSP. 1



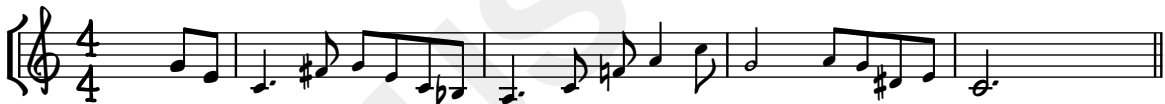
BSP. 2



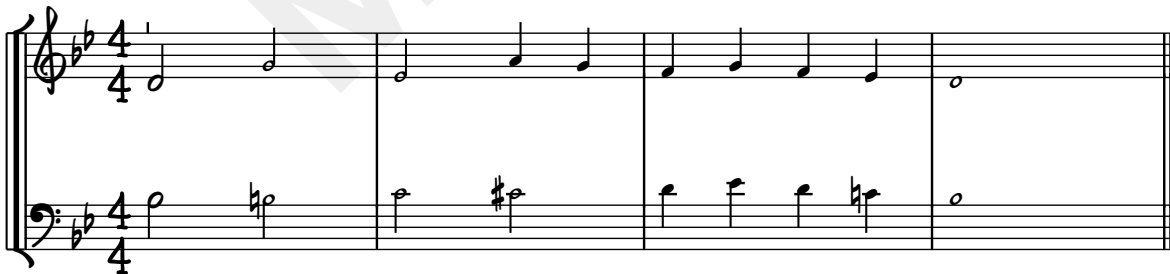
AUFGABE 2 INTERVALLE



AUFGABE 3 MELODIE DIKTAT



AUFGABE 4 MELODIE DIKTAT 2 STIMMIG



AUFGABE 5 KADENZ Römische Ziffern für die Stufen verwenden (die Melodie ist vorgegeben)



# Theorietest GMPU

GMPU - Jazz & Pop Institut

AUFGABE 6 BENENNE FOLGENDE INTERVALLE

BSR 1                      BSR 2                      BSR 3                      BSR 4                      BSR 5

AUFGABE 7 SCHREIBE DIE FOLGENDEN MODES (KIRCHENTONARTEN) 1 OKTAVE

DORISCH

LYDISCH

PHRYGISCH

AUFGABE 8 NOTIERE FOLGENDE AKKORDE (GRUNDSTELLUNG)

G<sup>major</sup>7                      E<sup>b</sup>7                      F<sup>#</sup>m7                      E<sup>b</sup>o7                      G<sup>major</sup>7(#5)                      C<sup>minor</sup>7(b5)

## **BACHELOR, Jazzkomposition/Arrangement**

### ***Musikalische Aufführungskunst (MAK)***

- Grundkenntnisse im Klavierspiel: Spielen eines Jazzstandards (Melodie mit einfachen Voicings; Solo nicht verbindlich)
- Spielen eines selbst gewählten Jazzstücks auf dem Hauptinstrument
- Vorlage von mindestens drei eigenen kompositorischen Arbeiten/ Arrangements in unterschiedlichen Stilen und/oder unterschiedlichen Instrumentationen in einer Aufführungsdauer von mindestens zehn Minuten: Wesentliche Teile sollten auskomponiert sein; die Arbeiten sind spätestens zwei Wochen vor der Zulassungsprüfung einzureichen.

## **MASTER, Jazzkomposition/Arrangement**

### ***Musikalische Aufführungskunst (MAK)***

- Abgeschlossenes Bachelorstudium Jazzkomposition und Arrangement oder
- ein abgeschlossenes gleichwertiges Instrumental oder Vokal-Studium (siehe Vorbemerkungen Abs 7)

sowie

- Vorlage von mindestens 2 Partituren für Large Ensemble (kammermusikalische Besetzung bzw. Jazz Orchestra)

Wesentliche Teile sollten auskomponiert sein; die Arbeiten sind spätestens zwei Wochen vor der Zulassungsprüfung einzureichen.

- Motivationsschreiben (künstlerische Vision)